

BESTIAL WOLF™



SKATE

bestialwolf.com

MANUAL DE USUARIO
USER'S MANUAL
MODE D'EMPLOI

Antes de su utilización léase la información suministrada por el fabricante,
manual de usuario y advertencias de seguridad.

...

Before its using, please read the information gave by the manufacturer, user's manual and
safety warnings.

...

Veuillez lire attentivement avant son utilisation, l'information fournie par le fabriquant, mode
d'emploi et avertissements de sécurité.



Índice (Español)

<i>Advertencias de seguridad.....</i>	<i>4</i>
<i>Partes del monopatín.....</i>	<i>5</i>
<i>Técnicas de uso, giro y frenado</i>	<i>6</i>
<i>Instrucciones de revisión y mantenimiento</i>	<i>7</i>
<i>Código de seguridad del monopatín</i>	<i>9</i>

Index

<i>Safety warnings.....</i>	<i>10</i>
<i>Skateboard parts.....</i>	<i>11</i>
<i>Use, turn and brake techniques</i>	<i>12</i>
<i>Inspection and maintenance instructions</i>	<i>13</i>
<i>Skateboard security code.....</i>	<i>15</i>

Index


<i>Avertissements de sécurité.....</i>	<i>16</i>
<i>Parts du skate.....</i>	<i>17</i>
<i>Techniques d'usage, tour et freinage.....</i>	<i>18</i>
<i>Instructions de révision et entretien</i>	<i>19</i>
<i>Code de sécurité du Skateboard.....</i>	<i>21</i>


Advertencias de seguridad


ADVERTENCIA: Los monopatines pueden ser peligrosos.


Montar en monopatín como cualquier otra actividad deportiva en la que se haga uso de elementos desplazables entraña ciertos riesgos y es posible encontrarse en situaciones peligrosas. Asegúrese de leer detenidamente este manual antes de patinar, con especial atención a las advertencias de seguridad.


Además del cumplimiento de las advertencias de seguridad, el usuario deberá aplicar el sentido común para garantizar su propia seguridad y la de los demás usuarios. El usuario asume bajo su propia responsabilidad los riesgos derivados del uso de este monopatín. La responsabilidad de uso de este monopatín en el caso de menores de edad, corresponde a los padres o tutores del menor, los cuales deberán valorar si el menor dispone del sentido común y capacidad suficientes para la utilización del monopatín.


 Cuando el monopatín sea utilizado por menores de 8 años debe realizarse siempre bajo la vigilancia de un adulto en todo momento. La persona responsable de la supervisión deberá inspeccionar el monopatín antes de su uso, asegurándose de que todos los componentes están correctamente ensamblados y apretados para prevenir accidentes.


 Este monopatín está destinado a usuarios con un peso mínimo de 20 kg. y un peso máximo de 100 kg.

 Haga uso en todo momento del equipo de seguridad apropiado para la protección de manos, muñecas, rodillas, cabeza y codos. La utilización de un casco homologado, rodilleras, coderas, guantes y la ropa adecuada para la práctica de este deporte pueden evitar males mayores en caso de accidente.

 Debe hacer uso de calzado adecuado para esta actividad, el apropiado para esta práctica es del tipo cerrado. No se debe usar el monopatín descalzo o con calzado inadecuado.


 Consulte la limitación de uso del monopatín de acuerdo con las normas de seguridad vial de la localidad donde se esté utilizando. Respete y obedezca las mismas y manténgase alejado de vehículos a motor.


 Las superficies adecuadas para el correcto manejo del monopatín deben ser planas, limpias, secas y en la medida de lo posible, alejadas de otros usuarios de la vía.


 Evite superficies resbaladizas, heladas, húmedas, irregulares, con arena, gravilla, piedras, suciedad o cualquier otro desecho. Una mala superficie afectará negativamente a la seguridad de uso del monopatín debido a los evidentes problemas de deslizamiento, mala tracción, deficiencia de frenado y visibilidad, todo ello puede comportar la pérdida de control con el consiguiente riesgo de accidente.

 No debe **dirigir** el monopatín en condiciones de oscuridad.

 No realice ninguna modificación al monopatín, eso afectaría a la seguridad.

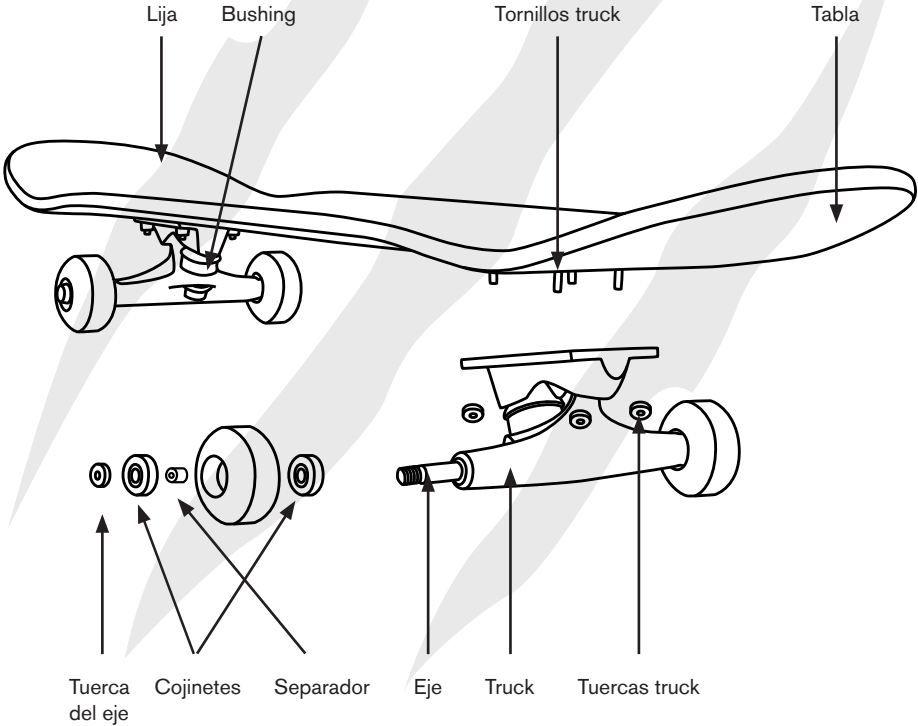
 No utilice accesorios que no estén incluidos con el monopatín.

 No use el monopatín en pendientes pronunciadas, dado que podría resultar peligroso. Los patinadores deben ser cuidadosos al patinar en estas áreas. Evite velocidades excesivas al patinar en una pendiente.

 El monopatín no es inmune a los posibles daños producidos por la realización de determinadas prácticas como pueden ser saltos, giros bruscos, uso en superficies irregulares, altas velocidades, etc. esto puede sobre fatigar o dañar el monopatín.

- ⚠ El uso del monopatín conlleva con el tiempo el desgaste de sus piezas, sustituya de inmediato todas aquellas partes o piezas desgastadas o rotas.
- ⚠ No seguir las advertencias de seguridad anteriores y no hacer uso del sentido común puede ser causa de accidentes de distintas consideraciones, pudiendo resultar graves y en el peor de los casos incluso mortales.

Partes del monopatín



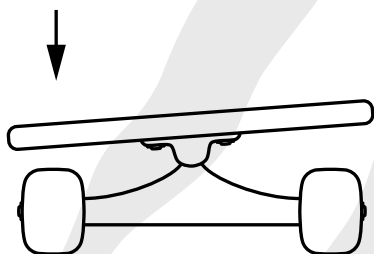
Técnicas de uso, giro y frenado

Colocar un pie sobre la tabla, el otro permanecerá apoyado en el suelo de manera que se mantenga el equilibrio de forma segura y evitar así caídas o accidentes.

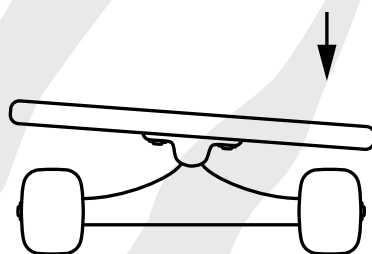
El pie apoyado en el suelo además de garantizar el equilibrio estando parado, es el que proporciona el movimiento al monopatín, de manera que deberá impulsarse con ese pie para que el monopatín ruede. Controlando la fuerza y la frecuencia de los movimientos del pie propulsor podrá aportar mayor o menor velocidad al monopatín.

Las maniobras de dirección del monopatín se realizan mediante el balanceo o inclinación de la tabla utilizando el cuerpo del usuario para ello.

La presión ejercida sobre la tabla del monopatín actúa directamente sobre los "bushings". Que son unos elementos fabricados en PU instalados en los "trucks" del monopatín. El tipo de material flexible (PU) con el que se fabrican los "bushings" provoca que estos flexionen por la parte donde reciben la presión y eso conlleva el consiguiente giro del monopatín en una u otra dirección.



Ejerciendo presión sobre la parte izquierda de la tabla el monopatín se desplazará hacia la izquierda.



Ejerciendo presión sobre la parte derecha de la tabla el monopatín se desplazará hacia la derecha.

Inicialmente y hasta adquirir la suficiente experiencia, realice balanceos suaves y controlados de la tabla para comprobar como el monopatín gira hacia la izquierda o hacia la derecha según desee.

Para reducir la velocidad o frenar totalmente la técnica más sencilla es hacerlo con el pie que proporciona el impulso. Mediante el rozamiento del calzado con el suelo, el monopatín reducirá su velocidad progresivamente hasta detenerse (Existen otras técnicas de frenado pero requieren de mayor experiencia y práctica).

Realice prácticas tanto de dirección como de frenado en un área totalmente despejada, llana y con una superficie uniforme, limpia y seca. De esta manera podrá ir adquiriendo experiencia en el manejo del monopatín de forma segura.

⚠ No use el monopatín en pendientes pronunciadas, dado que podría resultar peligroso. Los patinadores deben ser cuidadosos al patinar en estas áreas. Evite velocidades excesivas al patinar en una pendiente.

Instrucciones de revisión y mantenimiento

⚠ **El mantenimiento regular aumenta la seguridad del monopatín.**

Partes a revisar y realizar mantenimiento

Tabla “Deck”

Debido a su utilización, la tabla es sometida a constantes roces y golpes que pueden provocar la aparición de astillas y grietas. Es imprescindible realizar inspecciones con regularidad a fin de detectarlas y reemplazar la tabla cuando sea necesario.

Asimismo es posible que debido al uso puedan producirse bordes afilados. La inspección regular de su monopatín servirá para detectarlos y eliminarlos de inmediato.

En caso de duda o en caso de necesitar su sustitución póngase en contacto con su distribuidor.

Sistema de dirección “Trucks”

Los “bushing” instalados en los “trucks” también sufren desgaste con el uso del monopatín, por lo que conviene que sean revisados periódicamente para comprobar que la flexibilidad sea la adecuada para el usuario o que no estén deteriorados. En caso de deterioro o pérdida de prestaciones será necesario reemplazarlos de inmediato. Póngase en contacto con su distribuidor. Compruebe también de forma periódica los “trucks”. Estos elementos sufren muy directamente los impactos de la práctica del monopatín, por lo que debe revisar periódicamente que sus componentes no sufran deterioro. En caso de detectar algún deterioro será necesario reemplazarlos de inmediato. Póngase en contacto con su distribuidor.

Tornillos o tuercas pueden perder efectividad a lo largo del tiempo y del uso, repase especialmente de forma regular los tornillos de fijación de los “trucks” a la tabla para comprobar que estén bien ajustados. Revise también las tuercas que fijan las ruedas al monopatín y la tuerca central que fija los “bushings” al sistema. En caso necesario apriete los tornillos o tuercas hasta que queden bien fijados. Si al intentar apretarlos observara que no consigue que queden ajustados con una fuerza suficiente, deberá sustituirlos por nuevos. En caso de duda o en caso de necesitar su sustitución por nuevos póngase en contacto con su distribuidor.

Ruedas

Las ruedas son elementos sometidos a constante deterioro por el uso, por lo que deberá prestar especial atención a su desgaste y buen estado general.

El buen estado de las ruedas incide en la seguridad de uso del monopatín en cuanto a adherencia de las mismas al suelo. Inspeccione periódicamente las ruedas y compruebe que su desgaste no sea excesivo y que no presenten desgarros ni deformaciones, en cualquiera de estos casos u otro que ponga en duda la correcta eficacia de las mismas, deberá sustituirlas de inmediato por unas nuevas, para ello póngase en contacto con su distribuidor.

Cojinetes / Rodamientos

Parte fundamental del buen funcionamiento de las ruedas son los rodamientos o cojinetes, situados entre los ejes y las ruedas. El buen estado de estos elementos proporciona una movilidad suave y segura del monopatín.

Los cojinetes son una parte móvil sometida a constante rozamiento con el uso del monopatín, por lo que es lógico y normal su desgaste, provocando con ello la pérdida de su eficacia. Para comprobar su buen funcionamiento, sujete el monopatín y con la mano haga girar las ruedas, la rotación debe

ser suave, uniforme, prolongada y sin balanceo, si por el contrario no fuera así o se escuchara algún ruido extraño, esto podría ser síntoma de deterioro o desgaste de los cojinetes por lo cual deberán ser sustituidos de forma inmediata por unos nuevos cojinetes.

Es recomendable, después de algún tiempo de uso del monopatín, aplicar lubricante a los cojinetes. Estas acciones de lubricado o sustitución de los cojinetes en mal estado requieren la intervención de un profesional cualificado para tales fines, por lo cual le recomendamos ponerse en contacto con su distribuidor.

Separadores de cojinetes

Estas piezas son también parte importante del conjunto mecánico que forman las ruedas y cojinetes, entre los dos cojinetes que se introducen en el agujero central de la rueda va instalada una pieza llamada separador, cuya misión es la de mantener separados ambos cojinetes. Los cojinetes y el separador son atravesados por los ejes del truck.

Estas piezas sufren igualmente desgaste o posibles daños ocasionados por mal uso del monopatín, por lo cual deben ser revisadas periódicamente y comprobar su estado, si se detectará cualquier anomalía póngase en contacto con su distribuidor para su inmediata sustitución.

⚠ En el momento de realizar la sustitución de cualquiera de las piezas del monopatín, asegúrese de utilizar piezas originales de los componentes del mismo. Este monopatín ha sido diseñado y producido compatibilizando todas sus piezas y partes que lo componen por lo que la utilización de piezas no originales utilizadas en su fabricación puede afectar negativamente tanto a la seguridad en el uso del monopatín como a la durabilidad del mismo. Así mismo NO realice modificación alguna del monopatín original, de cualquiera de sus partes o de piezas que lo componen. La reparación o sustitución de piezas desgastadas o en mal estado debe ser realizada por profesionales cualificados para tal fin, ante cualquier anomalía o duda diríjase a su distribuidor

⚠ Mantener el monopatín limpio es importante para la seguridad del usuario y la durabilidad del monopatín. La limpieza se puede realizar con un trapo húmedo. No haga uso de productos como detergentes, disolventes, alcohol, etc. dichos productos pueden resultar perjudiciales y dañar la superficie del monopatín o cualquiera de sus partes.

⚠ El monopatín no es inmune a los daños ocasionados por posibles accidentes, golpes o maltrato del mismo. Así mismo existen ciertas prácticas de uso por parte de algunos usuarios que se salen de la utilización para la que este monopatín ha sido diseñado, tales como trucos, saltos o maniobras arriesgadas y extremas que perjudican seriamente al monopatín produciendo un mayor desgaste, fatiga de los materiales o incluso rotura de alguna de sus partes, por lo que en ninguno de estos casos o en cualquiera de similar naturaleza, además de los propios daños y desgaste producidos por el uso normal del monopatín, serán considerados defectos de fabricación, siendo el usuario el único responsable de los mismos.

Una vez leído en su totalidad este manual, prestando especial atención a las advertencias de seguridad, ya puede disfrutar de su monopatín BESTIAL WOLF.

Finalmente queremos agradecer su confianza al adquirir este monopatín BESTIAL WOLF con el que deseamos disfrute enormemente.

Puede encontrar más información respecto a la gama de productos BESTIAL WOLF en nuestra página web: www.bestialwolf.com

Las especificaciones indicadas en este manual, pueden estar sujetas a cambios sin previo aviso.

Las imágenes mostradas en este manual son esquemáticas a efectos orientativos y pueden no corresponderse con exactitud a la imagen real del producto.

Este monopatín marca BESTIAL WOLF es conforme con la normativa Europea:

- EN 13613:2009 Equipo para deportes sobre ruedas. Monopatines. Requisitos de seguridad y métodos de ensayo.

Código de seguridad del monopatín

⚠ ADVERTENCIA: Los monopatines pueden ser peligrosos.

- a) Para montar en monopatín escoge lugares que te permitan mejorar tu habilidad, no aceras o calles, donde, tanto los usuarios del monopatín como otras personas han sufrido accidentes graves.
- b) Los niños menores de ocho años deben ser vigilados en todo momento durante la práctica del monopatín.
- c) Apréndelo todo lentamente, incluso los nuevos trucos. Cuando pierdas el equilibrio no esperes a caerte, intenta saltar del monopatín y vuelve a empezar. Al principio desciende por pendientes poco pronunciadas. Luego desciende sólo por pendientes en las que la velocidad que alcances te permita bajarte del monopatín sin caer.
- d) Las lesiones más graves que conlleva el uso del monopatín son los huesos rotos, por lo tanto, aprende primero a caer sin monopatín (rodando si es posible).
- e) Los usuarios del monopatín que empiezan a aprender necesitan intentarlo con un amigo o familiar. Muchos de los peores accidentes ocurren durante el primer mes.
- f) Antes de saltar del monopatín mira hacia donde puede ir a parar éste: podría herir a alguna otra persona.
- g) Evita practicar el deporte del monopatín en superficies húmedas o desiguales.
- h) Hazte socio de un club en tu zona y aprende más. Demuestra que eres un buen usuario del monopatín y preocúpate por ti mismo y por lo demás.



Nota sobre la protección medioambiental:

Al asegurarse de que este producto se desecha correctamente, Ud. ayuda con esta acción a prevenir las consecuencias negativas para el medio ambiente y la salud humana que podrían derivarse de la incorrecta gestión del mismo. El reciclaje de materiales ayuda a conservar los recursos naturales.

Safety warnings

⚠ WARNING: Skateboarding can be dangerous.

Riding a skateboard as any other sportive activity using moving elements involves certain risks and it's possible to come across dangerous situations. Make sure to read this manual carefully before riding a skateboard, with special attention to the safety warnings.

Besides the compliance with the safety warnings, the rider may apply the common sense to guarantee its own and the others security. The rider assume under its own responsibility the risks derived from using this skateboard. The responsibility of using this skateboard by children under age 18, belong to the parents or minor tutors, who should decide if the minor has the common sense and enough capacity for riding the skateboard.

△ When the skateboard is been used by kids younger than 8 years old must been always under the supervision of an adult at all time. The person responsible of the supervision must check the skateboard before its use, making sure that all the components are properly assembled and tightened to prevent accidents.

△ This skateboard is intended for users with a minimum weight of 20kg and a maximum of 100kg.

△ Always make use of the appropriate for the protection of hands, wrists, knees, head and elbows. The use of an approved helmet, knee pads, elbow pads, gloves and the appropriate clothes to practice this sport should avoid greater evils in case of accident.

△ Always wear appropriate shoes for this activity, the appropriate one for this activity is a closed one. Should not use the skateboard barefooted or without an appropriate shoes.

△ Check the restrictions in using the skateboard due to the road safety rules of your area. Always respect and obey them and keep away from motor vehicles.

△ The appropriate surfaces for the correct use of the skateboard should be flat, clean, dry and when it's possible, away from other users in the way.

△ Avoid riding a skateboard in slippery, frozen, wet, irregular surfaces, with sand, gravel, rocks, dirt or any other debris. A bad surface will affect negatively in the safety of using the skateboard due to the evident problems of gliding, bad traction, deficiency braking and visibility, all of that should entail the loss of control with the consequent risk of accident.

△ Never ride the skateboard in darkness conditions.

△ Do not make any modification to the skateboard, this will affect the security.

△ Do not use accessories not supplied with the skateboard.

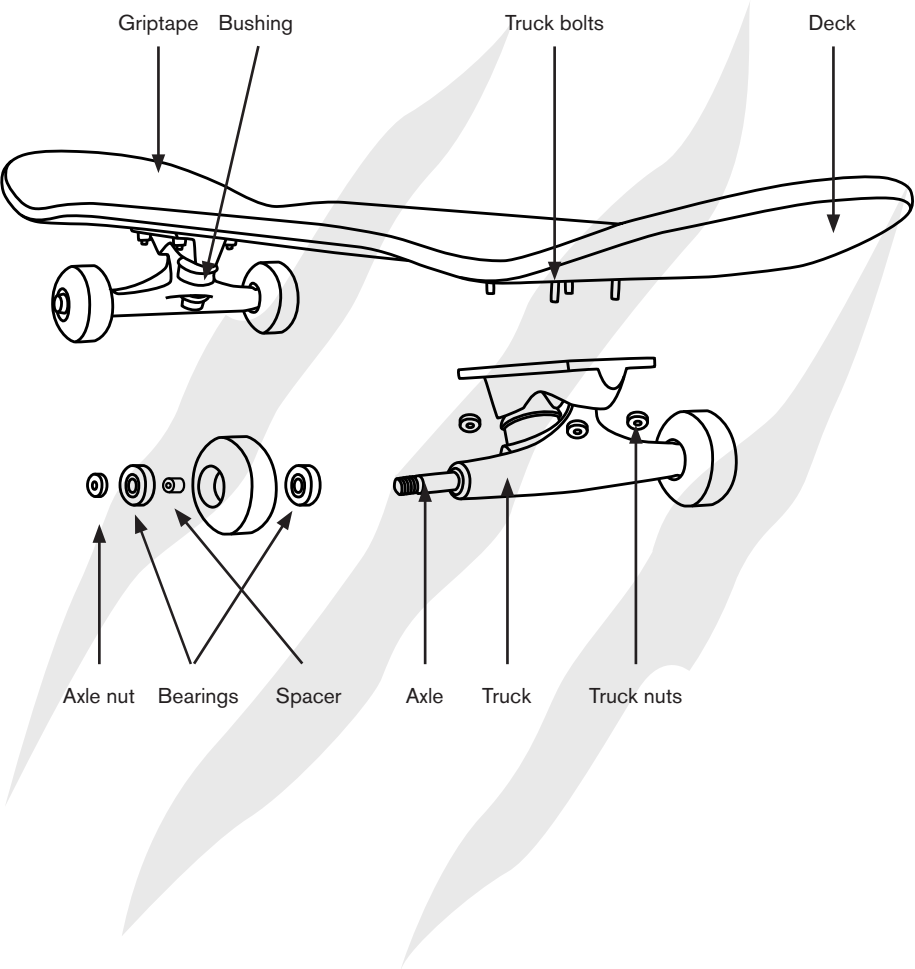
△ Do not use the skateboard in pronounced slope rides, given that it should become dangerous. The skateboard riders should be careful when riding in those areas. Avoid excessive speed when riding in a slope. Remember that the continuous use of the braking system should provoke a failure or a reduction in its effectiveness caused by warming.

△ The skateboard is not immune to possible damages caused by the making of determined practices as jumps, sudden turns, use in irregular surfaces, high speeds, etc... it should over force or damage the skateboard.

△ The use of the skateboard with the passing of time entails a debilitation of its pieces, replace immediately all the parts or pieces worn out or broken.

△ Not following the previous safety warnings and not using the common sense should be the cause of accidents of different considerations, that could become serious and in the worst of the cases even mortals.

Skateboard parts



ENGLISH

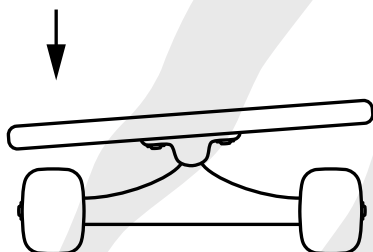
Use, turn and brake techniques

Put one foot on the deck, the other foot will be resting on the ground so you can keep your balance safely to avoid falls or accidents.

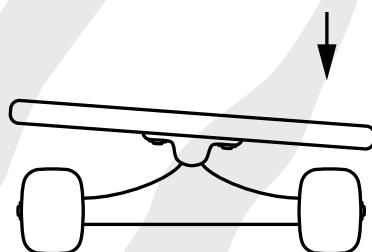
The foot resting on the ground apart from guaranteeing the equilibrium staying stopped, is the one that gives the movement to the skateboard, so the rider should drive with that foot to make ride the skateboard. Controlling the strength and the driving foot movement frequency you could give more or less speed to the skateboard.

The skateboard direction manoeuvres are made through a balancing or an inclination of the deck using for that the user's body.

The pressure made on the skateboard's deck acts straight on the bushings, that are the elements made of PU installed on the skateboard's trucks. The type of flexible material (PU) used on the bushing's manufacturing causes flexing those ones on the part that receives the pressure and so the skateboard turns to one or another direction.



Making pressure on the left side of the skateboard's deck will turn to the left.



Making pressure on the right side of the skateboard's deck will turn to the right.

Initially and while getting enough experience, make soft and controlled balancings of the deck to learn how the skateboard turns left or right as desired.

To reduce speed or totally brake the easiest technique is make it with the foot that gives the impulse. Through the friction of the footwear with the ground, the skateboard will slow down progressively to a complete halt. (There are other braking techniques but require a greater experience and practice).

Make your practices both of direction and braking on a totally cleared area, flat and with a uniform surface, clean and dry. That way you can gain experience safely on the skateboard's handling.

⚠ Do not use the skateboard in pronounced slope rides, given that it should become dangerous. The skateboard riders should be careful when riding in those areas. Avoid excessive speed when riding in a slope.

Inspection and maintenance instructions

 **A regular maintenance increases the security of the skateboard.**

Parts to check and make maintenance

Deck

Due to its use, the deck is subject to constant frictions and hits that can cause splinters and cracks. It is essential to make regular inspections in order to detect it and replace the deck when necessary. Additionally is possible that due to its use sharp edges can happen. The regular inspection of your skateboard will help to detect and immediately remove them.

In case of a doubt or needing its replacement get in contact with your dealer.

Trucks (direction system)

The bushings installed on the trucks are also subject to a certain amount of wear with the skateboard's use, so it is convenient to periodically inspect them to check that the flexibility is the appropriate for the user or that they are not damaged. In case of damage or loss of performances it will be necessary to immediately replace them. Get in contact with your dealer.

Also periodically check the trucks. Those elements suffer very directly the impacts of practising skateboard, so you must periodically inspect that its components do not suffer damage. In case of damage it will be necessary to immediately replace them. Get in contact with your dealer.

Truck bolts or nuts can lose effectiveness over time and use, check specially and regularly the truck bolts fixation to the deck to verify their right adjustment. Check also the truck nuts that fix the wheels to the skateboard and the central nut that fix the bushing to the system. When necessary tighten the bolts or nuts until they are right fixed. If trying to tighten them you notice that is not possible to tighten them with an enough strength, you must replace it for a new ones. In case of doubt or needing to replace it for a new ones get in contact with your dealer.

Wheels

The wheels are elements subject to a constant wear due to the skateboard's use, as a result you should give a special attention to its wear and its general good condition.

The good condition of the wheels affects the security of using the skateboard regarding its adherence to the surface or as a guarantee for a better work of the brake. Take a periodic look for both wheels and check that its wear don't be excessive and don't have rips or deformations, in any of these cases or another one that questions its correct efficiency, you should replace them immediately by a new ones, as a result we recommend you to keep in contact with your dealer.

Bearings

A fundamental part of the good working of the wheels is the bearings, situated between the axle and the wheel. The good condition of these elements provides smooth and secure skateboard movement.

The bearings are a mobile part subject to constant friction due to the skateboard's use, so that it's logical and normal its wear, causing loss of efficiency. To check its good working, hold the skateboard and make turn the wheels with a hand, the rotation has to be smooth, uniform, prolonged and without balancing, otherwise if it wasn't so or any strange noise was heard, it could be a bearing deterioration or wear sign, as a result it has to be replaced immediately by a new one. We recommend you to apply lubricant to the bearings after using the skateboard for some time.

Those lubricant or substitution actions with the bad condition bearings require a professional intervention qualified for these tasks, as a result we recommend you to keep in contact with your dealer.

Bearings

Those pieces are as well an important part of the mechanical set formed by the wheels and the bearings, between both bearings introduced in the centre of the wheel there's a separator installed, and its mission is to keep both bearings separated.

The axle from the back part of the deck goes through the bearings and the separator (and the axle has usually two lateral pieces called bearing housing) or in the case of the front wheel the axle from the front fork.

Those pieces are subject as well to a constant wear and possible damages caused by a bad skateboard's use, as a result you should revise them periodically and check the state of them, if you detect any abnormality we recommend you to keep in contact immediately with your dealer.

⚠ When doing the replacement of any skateboard's pieces, make sure of using always original pieces. This skateboard has been designed and manufactured combining all its pieces and parts so that the use of non original pieces could affect negatively such as the security in using the skateboard as its durability. Also, neither make any modification to the original skateboard nor any of the pieces or parts of the skateboard. The repair or replacement of wear pieces or in bad state requires a professional intervention qualified for these tasks, so if you find any abnormality we recommend you to keep in contact with your dealer.

⚠ Keeping the skateboard clean is important for the user's security and for the skateboard's durability. You can do the cleaning with a damp cloth. Don't use products such as detergent, solvent, alcohol, etc, those products can be bad and damage the skateboard's surface or any of its parts.

⚠ The skateboard isn't immune to damages caused by possible accidents, knocks or mistreats. Also there are certain practices by some users that are out of the range of using for which this skateboard has been designed, such as tricks, jumps or risky and extreme maneuvers that are seriously detrimental producing a higher wear of the materials, or even breaking any of its parts, as a result in none of these cases or any of a similar nature, as well as the own damages and wear produced by the skateboard's normal use, will be considered manufacture defect, being the user the only responsible for them.

Once read this manual in its entirety, keeping special attention to the safety warnings, you can enjoy your BESTIAL WOLF skateboard.

Finally we want to appreciate the confidence in purchasing this BESTIAL WOLF skateboard which we wish you have fun enormously.

You can find out more information regarding the different BESTIAL WOLF products in our webpage: www.bestialwolf.com

The specifications contained in this manual could be subject to changes without prior warning.

The images shown in this manual are schematics for guidance and could not correspond exactly with the real image of the product.

This BESTIAL WOLF skateboard is in accordance with the European Norm:

- EN 13913:2009 Roller sports equipment. Skateboards. Safety requirements and test methods.

Skateboard security code

⚠ WARNING: Skateboarding can be dangerous

- a) Choose to skateboard in places which allow you to improve your skills, not on pavements or streets, where serious accidents have happened to skateboarders and other people.
- b) Kids younger than 8 years old must be always under the supervision of an adult all time.
- c) Learn everything slowly, including new tricks. When losing balance don't wait until you fall, step off and start again. Ride down gentle slopes at first. Then ride slopes where your speed is only as fast as you can run off the board without falling.
- d) Most serious skateboard injuries are broken bones so learn to fall (by rolling if possible) without the skateboard first.
- e) Skateboarders starting to learn need to try with a friend or parent. Most bad accidents happen in the first month.
- f) Before you jump off a skateboard watch where it may go: it could injure someone else.
- g) Avoid skateboarding on wet or uneven surfaces.
- h) Join a club in your area and learn more. Prove you are a good skateboarder and care about yourself and others.



Note on environmental protection:

By ensuring that this product is rejected correctly, you help with this action to prevent negative consequences for the environment and human health which could be caused by its inappropriate management. The recycling of materials helps to preserve natural resources.

Avertissements de sécurité

⚠ AVERTISSEMENT: Les skates peuvent être dangereux.

Comme d'autres activités sportives, monter en skate peut être une activité risquée et vous pouvez vous trouver dans des situations dangereuses. Assurez-vous de bien lire complètement ce manuel avant de patiner. En particulier, aux avertissements de sécurité.

En plus de l'accomplissement des avertissements de sécurité, l'utilisateur devra appliquer le sens commun pour garantir sa propre sécurité et celle des autres utilisateurs, aussi il assume sous sa propre responsabilité les risques dérivés de l'usage du skate. La responsabilité d'usage du skate dans le cas de mineur, correspond aux parents ou tuteurs du mineur, lesquels devront évaluer si le mineur dispose du sens commun et capacités suffisantes pour l'utilisation du skate.

⚠ L'utilisation du skate par des enfants de moins de 8 ans, doit être réalisée toujours sous la surveillance d'un adulte en tout moment. La personne responsable de la surveillance devra vérifier le skate avant l'usage, en s'assurant que tous les composants sont correctement assemblés et serrés à fin d'éviter des accidents.

⚠ Ce skate est destiné à des usagers avec un poids minimum de 20 Kg et un maximum de 100 Kg.

⚠ Utilisez toujours les équipements de sécurité appropriés pour la protection des mains, poignets, genoux, tête et coudes. L'utilisation d'un casque homologué, coudières, genouillères, gants et vêtements appropriés pour cette activité, l'idéale pour cette pratique est du type fermé. Ne patiner jamais avec les pieds nus ou bien chaussures inappropriés.

⚠ Consultez la limitation d'usage du skate d'accord avec les normes locales de sécurité de circulation où vous l'utilisez. Respectez et obéissez toutes les lois et règlements et maintenez-vous à l'écart des véhicules à moteur.

⚠ Les surfaces appropriées pour le correcte maniement du skate doivent être plates, propres, sèches et dans la mesure possible, bien loin des usagers de la route.

⚠ Evitez les surfaces glissantes, glacées, mouillées, irrégulières, avec sable, gravier, terre, feuilles et autres déchets. Une mauvaise surface affecterait négativement la sécurité de l'utilisateur du skate dû aux évidents problèmes de glissement, mauvaise traction, déficience dans le freinage et la visibilité, tout cela peut comporter la perte de contrôle avec le suivant risque d'accident.

⚠ N'utilisez pas le skate dans des conditions d'obscurité.

⚠ Ne réalisez aucune modification au skate, puisque cela affecterait la sécurité.

⚠ N'utilisez pas des accessoires non fournis avec le skate.

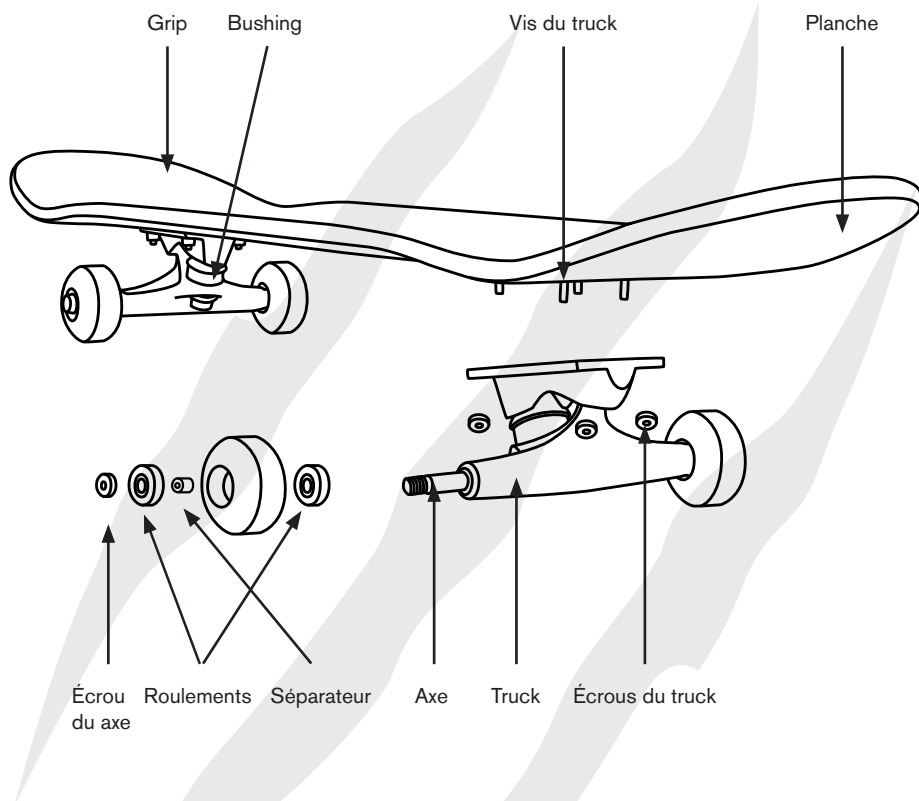
⚠ N'utilisez pas le skate en pentes accusées, car peut être dangereux. Les patineurs doivent être soigneux s'ils utilisent ces aires. Évitez grandes vitesses quand vous patinez en une pente.

⚠ Le skate n'est pas exempt des dommages produits par la réalisation de déterminées pratiques telles comme sauts, virages brusques, usage en surfaces irrégulières, grandes vitesses, etc. peuvent surcharger ou endommager le skate.

⚠ L'usage du skate comporte avec le temps l'usure de ses pièces, remplacez immédiatement toutes les parties ou pièces usées ou cassées.

⚠ Ne pas suivre les avertissements de sécurité précédentes et ne pas user le sens commun pourra causer des accidents de différentes considérations, peuvent être graves et dans le pire des cas, mortelles.

Parts du skate



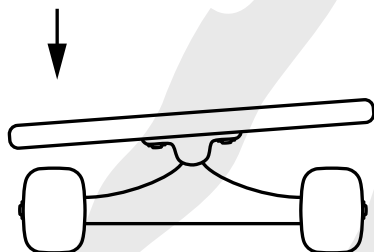
Techniques d'usage, tour et freinage

Placer un pied sur la planche, l'autre doit rester sur le sol de façon que garder l'équilibre soit sûre et éviter tomber ou d'autres accidents.

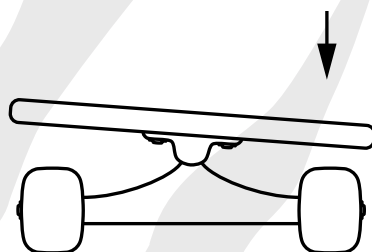
Le pied appuyé sur le sol c'est qui fourni le mouvement au skate, de façon que vous devrez vous propulser avec ce pied pour que le skate puisse rouler. En contrôlant la force et la fréquence des mouvements du pied propulseur vous pourrez apporter une majeure ou mineure vitesse au skate.

Les manoeuvres de guidage du skate se réalisent par le balancement ou inclinaison de la planche en utilisant le corps de l'usager.

La pression exercée sur la planche du skate agit directement sur les "bushings" (éléments en PU installés aux "trucks" du skate). Ce type de matériel flexible (PU) avec lequel les "bushing" sont fabriqués cause qu'ils flexionnent par le point où reçoivent la pression et ce fait entraîne le virage du skate en un ou autre sens.



En faisant pression sur la part de la gauche de la planche, le skate se déplacera vers la gauche.



En faisant pression sur la part de la droite de la planche, le skate se déplacera vers la droite

Au début et jusqu'à acquérir la suffisante expérience, faites des balancements légers et contrôlés de la planche pour vérifier comment le skate tourne vers la gauche ou vers la droite d'après vos souhaits.

Pour réduire la vitesse ou freiner totalement, la technique la plus simple est utiliser le pied que fournit l'élan. Avec le frottement de la chaussure sur le sol, le skate réduira sa vitesse progressivement jusqu'à s'arrêter (il y a aussi d'autres techniques de freinage mais il faut plus d'expérience et habitude pour les utiliser)

Pratiquez autant de guidage et de freinage en une zone complètement dégagée, plate et avec une surface uniforme, propre et sèche. De cette façon vous acquerez expérience en le maniement du skate de manière sûre.

⚠ N'utiliser pas le skate sur des pentes accusées, car cela pourrait être dangereux. Les patineurs doivent faire attention en patinant dans ces aires. Évitez les vitesses excessives en patinant dans une descente.

Instructions de révision et entretien

⚠ La maintenance régulière augmente la sécurité de la skate.

Parts à vérifier et réaliser maintenance

Planche “Deck”

À cause de l'utilisation, la planche est soumise à des frottements continus et coups que peuvent entraîner l'apparition d'éclats et fissures. Il est indispensable faire des vérifications régulières afin de les détecter et remplacer la planche lorsque cela soit nécessaire.

De la même manière, est possible qu'à cause de l'usage puissent se produire des arêtes vives. La vérification régulière de votre skate servira pour les détecter et les éliminer immédiatement. En cas de doute ou en cas de besoin de remplacement, veuillez contacter votre distributeur.

Système de direction “Trucks”

Les “bushing” installés aux “trucks” souffrent aussi usure avec l'usage du skate, pour cette raison est convenable que soient révisés régulièrement pour vérifier que la flexibilité soit l'appropriée pour l'usager ou que ne soient pas endommagés. En cas de dommage ou perte de performances il sera nécessaire les remplacer immédiatement.

Veuillez aussi vérifier régulièrement les “trucks”. Ces éléments subissent très directement les impacts de la pratique du skate, donc il faut les réviser régulièrement pour éviter leur détérioration. En cas de détection d'endommagement il faudra faire immédiatement les remplacements nécessaires. Veuillez contacter votre distributeur.

Avec le temps et l'usage, les boulons peuvent perdre efficacité, réviser particulièrement de forme régulière les vis de fixation des “trucks” à la planche pour vérifier qu'ils soient bien serrés. Réviser aussi les écrous que fixent les roues au skate et l'écrou central que fixe les “bushings” au système. En cas de besoin, serrez les vis ou écrous jusqu'à ce qu'ils soient bien fixés. Si quand vous tentez de les serrer avec une force suffisante, vous ne réussissez pas les fixer, vous devrez les remplacer pour des nouvelles pièces. En cas de doute ou d'avoir besoin de les remplacer, veuillez contacter votre distributeur.

Roues

Les roues sont des éléments soumises à constant détérioration par usage, pour cela vous devrez prêter spécial attention à son usure et son bon état général.

Le bon état des roues encourt en la sécurité d'usage du skate en tant qu'adhérence des mêmes au sol ou comme garantie d'une meilleure optimisation d'usage du frein. Inspectez périodiquement les quatre roues et vérifiez que son usure ne soit pas excessive et que ne présentent déchirure ni déformation, dans n'importe quel de ces cas ou autre que pose en doute la correcte efficacité des mêmes, vous devrez les remplacer immédiatement par des nouvelles, pour cela veuillez vous poser en contact avec votre distributeur.

Paliers / Roulements

Part fondamentale du bon fonctionnement des roues sont les roulements ou paliers, situés entre les axes et les roues. Le bon état de ses éléments fourni une mobilité douce et sécurisé du skate.

Les paliers sont une part mobile soumise à un constant frottement avec l'usage du skate, pourtant son usure est normale et logique en provoquant la perte de sa efficacité. Pour vérifier son bon fonctionnement, tenez le skate et avec la main faites tourner les roues, la rotation doit être douce,

uniforme, prolongée et sans balançage, si par contre ce n'est pas le cas ou bien vous écoutez quelque bruit étrange, cela pourrait être une preuve de détérioration ou usure des paliers et conséquemment vous les devrez remplacer immédiatement par des nouveaux paliers. C'est recommandable, après certain temps d'usage du skate, appliquer un lubrifiant aux paliers. Ces actions de lubrification ou remplacement des paliers en mal état requièrent l'intervention d'un professionnel qualifié pour tels fins, pour lequel nous vous recommandons de vous poser en contact avec votre distributeur.

Séparateurs des roulements

Ces pièces sont aussi une partie importante de l'ensemble mécanique que forme les roues et paliers. Entre les paliers que s'introduissent dans le trou central de la roue, il y a une pièce installée dedans que s'appelle séparateur dont la mission est de maintenir séparés les deux paliers. Les roulements et séparateurs sont traversés par les axes du "truck". Ces pièces souffrent également usure ou possibles dommages occasionnés par le mauvaise usage du skate, pour lequel doivent être révisées régulièrement et vérifier son état, si vous détectez n'importe quelle anomalie veuillez vous poser en contact avec votre distributeur pour son immédiate remplacement.

⚠ Au moment de réaliser le remplacement de n'importe quelle pièce du skate, assurez-vous d'utiliser les pièces originales des composants du mêmes. Ce skate a été conçu et produit en comptabilisant toutes les pièces et parties que le composent pourtant l'utilisation de pièces non originales de fabrique peut affecter négativement tant la sécurité dans l'usage du skate comme la durabilité du même. Aussi NE faites aucune modification au skate originale, aucune des parties ou pièces que le composent. La réparation ou remplacement de pièces usées ou en mauvaise état doit se réaliser par professionnels qualifiés pour telle fin, devant n'importe quelle anomalie ou doute dirigez-vous à votre distributeur.

⚠ Maintenez le skate propre est important pour la sécurité de l'utilisateur et la durabilité du skate. Le nettoyage peut être fait avec un torchon humide. N'utilisez pas des produits tels comme détergents, diluants, alcool, etc. Ces produits peuvent être nuisibles et endommager la surface du skate ou de ses parts.

⚠ Le skate n'est pas exempté aux dommages occasionnés par possibles accidents, coups ou maltraitance de la même. Aussi existent certaines pratiques d'usage parmi certains usagers que sortent de l'utilisation par laquelle ce skate a été conçu, telles comme trucs, sauts ou manoeuvres risquées et extrêmes que peuvent nuire sérieusement le skate en provoquant une plus grande usure, fatigue des matériaux ou en plus cassure de quelques parties, pourtant dans aucun de ces cas ou similaires, en plus des dommages et usures produits par l'usage normal du skate, seront considérés défauts de fabrication, étant l'utilisateur le seul responsable des mêmes.

Une fois ce manuel est lu en sa totalité, en prêtant spécial attention aux avertissements de sécurité, vous pouvez jouir de votre skate BESTIAL WOLF.

Finalement nous voulons vous remercier la confiance montrée en acquérant ce skate BESTIAL WOLF avec lequel nous désirons vous jouerez énormément.

Vous pourrez trouver plus d'information au sujet de la gamme de produits BESTIAL WOLF dans notre site web : www.bestialwolf.com

Les spécifications indiquées dans ce mode d'emploi, peuvent être sujet à changements sans préavis.

Les images montrées dans ce mode d'emploi sont schématiques à effet d'orientation et peuvent ne pas se correspondre avec exactitude à l'image réelle du produit

Ce skate de la marque BESTIAL WOLF est conforme aux normes à la réglementation Européenne:

- EN 13613:2009 Équipements sportifs sur roues. Skates. Exigences de sécurité et méthodes d'essai.

Code de sécurité du Skateboard

⚠ Avertissements: Faire du skate peut être dangereux.

- a) Choisissez de patiner dans des endroits qui vous permettent d'améliorer vos compétences, pas sur les trottoirs ou les rues, où des accidents graves peuvent arriver aux skateurs et d'autres personnes.
- b) Les enfants de moins de 8 ans doivent toujours être surveillés par un adulte.
- c) Apprendre tout lentement, même de nouveaux trucs. Lorsque la perte d'équilibre, ne pas attendre jusqu'à ce que vous tombiez, descendez du skate et recommencez. Descendez par des pentes douces au début. Ensuite, montez des pentes où votre vitesse est aussi rapide pour que vous puissiez courir hors de la planche sans tomber.
- d) La plupart des blessures sérieuses causées en utilisant le skate sont des os fracturés, donc il faut d'abord que vous appreniez à tomber (en roulant si possible) sans le skate au début.
- e) Les skateurs commencent à apprendre patiner avec un ami ou un parent. La plupart des mauvais accidents se produisent dans le premier mois.
- f) Avant de sauter d'un skate, veuillez vérifier où pourrait aller: il pourrait blesser quelqu'un d'autre.
- g) Évitez de faire du skate sur des surfaces humides ou irrégulières.
- h) Rejoignez un club dans votre région et apprenez encore plus. Prouvez que vous êtes un bon skateur et que vous prenez soin de vous et des autres.



Note sur la protection environnementale :

En vous assurant que ce produit soit rejeté correctement, vous aidez avec cette action à prévenir les conséquences négatives pour l'environnement et la santé humaine que pourrait se dériver de l'incorrecte gestion de la même. Le recyclage des matériaux aide à conserver les ressources naturels.

BESTIAL WOLF™



bestialwolf.com

Fabricado en China e Importado por:

Made in China and imported by:

Fabriqu  en Chine et Import  par :

Hergestellt in China und importiert von:

Locura Digital S.L. ES B97151369

C/ Ind stria, 5 nave 8 ,CP. 08160 Montmel  (Barcelona) Spain

Tel. (+34) 93 849 06 49

info@bestialwolf.com